



**DEMRE**  
UNIVERSIDAD DE CHILE

JUEVES 12 DE ABRIL DE 2018

PROCESO DE ADMISIÓN 2019

# TEMARIO PSU

**HISTORIA, GEOGRAFÍA  
Y CIENCIAS SOCIALES**

# Índice

<b>PRESENTACIÓN</b> .....	3
<b>OBJETIVOS FUNDAMENTALES</b> .....	4
EJE TEMÁTICO: ESPACIO GEOGRÁFICO.....	5
EJE TEMÁTICO: EL MUNDO EN PERSPECTIVA HISTÓRICA .....	5
EJE TEMÁTICO: CHILE Y AMÉRICA EN PERSPECTIVA HISTÓRICA.....	5
EJE TEMÁTICO: DEMOCRACIA Y DESARROLLO .....	6
<b>CONTENIDOS MÍNIMOS OBLIGATORIOS</b> .....	8
EJE TEMÁTICO: ESPACIO GEOGRÁFICO.....	8
EJE TEMÁTICO: EL MUNDO EN PERSPECTIVA HISTÓRICA .....	9
EJE TEMÁTICO: CHILE Y AMÉRICA EN PERSPECTIVA HISTÓRICA.....	11
EJE TEMÁTICO: DEMOCRACIA Y DESARROLLO .....	15
<b>HABILIDADES COGNITIVAS</b> .....	17
COMPRENSIÓN .....	17
APLICACIÓN.....	17
ANÁLISIS, SÍNTESIS Y EVALUACIÓN.....	18
<b>TABLA DE ESPECIFICACIONES</b> .....	19

# TEMARIO PRUEBA DE HISTORIA, GEOGRAFÍA Y CIENCIAS SOCIALES

## PROCESO DE ADMISIÓN 2019

### Presentación

La Prueba de Selección Universitaria (PSU®), cuyo propósito es la selección de postulantes a la Educación Superior, se elabora sobre la base del currículum vigente, específicamente en Objetivos Fundamentales (OF) y Contenidos Mínimos Obligatorios (CMO) del plan común de 4 sectores de aprendizaje: Lenguaje y Comunicación, Matemática, Historia, Geografía y Ciencias Sociales y Ciencias Naturales (Biología, Física y Química), en función de la noción de referencia curricular. De este modo, cada una de las preguntas que componen las distintas pruebas, considera los OF y CMO que presenta dicho currículum.

La PSU contempla, en su noción de referencia curricular, los cambios incorporados producto de la Actualización 2009 al Marco Curricular (Decreto N° 254) y cuya implementación significó transformaciones en las pruebas.

Por decisión del Consejo de Rectores, en el Proceso de Admisión 2014, se incorporaron cinco ítemes de carácter experimental en la PSU de Historia, Geografía y Ciencias Sociales quedando esta Prueba conformada por 80 preguntas, 75 de las cuales son consideradas para el cálculo del puntaje de selección a las Universidades.

El tiempo de duración de la Prueba de Historia, Geografía y Ciencias Sociales es de 2 horas y 30 minutos. Se debe recordar que esta prueba es de lápiz y papel, por lo que no se medirán contenidos que no puedan ser evaluados con un instrumento de este tipo.

Los Objetivos Fundamentales y Contenidos Mínimos Obligatorios son los que se utilizan en la elaboración de objetivos de evaluación, los cuales dan lugar a la formulación de los ítemes que componen esta Prueba. A continuación se detallan los Objetivos Fundamentales (OF), los Contenidos Mínimos Obligatorios (CMO) agrupados por Eje Temático y curso y las Habilidades Cognitivas utilizadas en la Prueba de HGyCS, con un ejemplo de pregunta asociado a cada habilidad. Finalmente, la Tabla de Especificaciones de la PSU.

Los Ejes Temáticos son cuatro y corresponden a:

- Espacio Geográfico.
- El Mundo en perspectiva histórica.
- Chile y América en perspectiva histórica.
- Democracia y Desarrollo.

# OBJETIVOS FUNDAMENTALES

## EJE TEMÁTICO: ESPACIO GEOGRÁFICO

### Curso: Primer Año Medio

- Caracterizar geográficamente el proceso de urbanización, las transformaciones demográficas y la diversidad cultural del mundo actual.
- Comprender que las transformaciones demográficas contemporáneas plantean desafíos económico-sociales, culturales, políticos y éticos.
- Caracterizar las principales dimensiones del proceso de globalización y sus consecuencias espaciales, económicas y culturales.
- Indagar problemas históricos y contemporáneos considerando las relaciones de influencia entre las dimensiones geográfica, económica, social y cultural.
- Interpretar información de diversas fuentes para el análisis de procesos geográficos, demográficos, económicos y sociales.
- Interpretar fuentes de información geográfica para caracterizar las transformaciones en la configuración del espacio geográfico.

### Curso: Tercer Año Medio

- Evaluar los efectos en la calidad de vida de las personas de los principales procesos sociales, económicos, culturales, políticos y geográficos en Chile durante el siglo XX.
- Caracterizar y comparar los diversos modelos económicos implementados en Chile durante el siglo XX y comprender su impacto en las transformaciones del espacio geográfico.
- Indagar sobre procesos históricos y sobre las transformaciones en el espacio geográfico, a nivel nacional, regional y local, considerando la interrelación entre procesos económicos, demográficos y espaciales.

### Curso: Cuarto Año Medio

- Evaluar los principales desafíos que la globalización plantea al desarrollo de Chile y sus regiones.
- Caracterizar las principales tendencias globales que afectan al mundo laboral relacionándolas con la situación del empleo en Chile.
- Indagar problemas de la sociedad contemporánea, considerando las escalas global, nacional, regional y local y la diversidad de visiones sobre éstos.
- Evaluar críticamente diagnósticos y propuestas de solución a los principales problemas vinculados con la democracia y el desarrollo sustentable.

# EJE TEMÁTICO: EL MUNDO EN PERSPECTIVA HISTÓRICA

## Curso: Primer Año Medio

- Comprender que las Guerras Mundiales tuvieron características distintivas sin precedente dada su escala planetaria, la movilización de la población civil, el número de víctimas, la tecnología utilizada y los efectos en el reordenamiento político internacional.
- Caracterizar la Guerra Fría como un período en el que se enfrentan, en distintas esferas y escenarios, dos grandes bloques de poder y en el que se producen profundas transformaciones económicas, sociales, políticas y culturales.
- Comprender que en el siglo XX la conciencia de la humanidad se ve impactada por el trauma de las Guerras Mundiales, los genocidios y los totalitarismos; y valorar los esfuerzos de la humanidad por construir, a lo largo del siglo XX, un mundo de paz, igualdad y bienestar social.
- Caracterizar geográficamente el proceso de urbanización, las transformaciones demográficas y la diversidad cultural del mundo actual.
- Comprender que las transformaciones demográficas contemporáneas plantean desafíos económico-sociales, culturales, políticos y éticos.
- Caracterizar las principales dimensiones del proceso de globalización y sus consecuencias espaciales, económicas y culturales.
- Indagar problemas históricos y contemporáneos considerando las relaciones de influencia entre las dimensiones geográfica, económica, social y cultural.
- Interpretar información de diversas fuentes para el análisis de procesos geográficos, demográficos, económicos y sociales.

## Curso: Tercer Año Medio

- Comprender que los procesos de cambio histórico tienen ritmos distintos y que en el siglo XX el cambio histórico se acelera.

# EJE TEMÁTICO: CHILE Y AMÉRICA EN PERSPECTIVA HISTÓRICA

## Curso: Segundo Año Medio

- Valorar la persistencia de las culturas indígenas y el legado cultural hispano, y comprender la importancia del mestizaje en la conformación de las sociedades latinoamericanas.
- Evaluar el impacto de la guerra de la Independencia en los primeros años republicanos y ponderar los diversos factores que explican la temprana estabilidad política de Chile.
- Reconocer las principales propuestas del liberalismo y su influencia en las transformaciones políticas y culturales durante el siglo XIX.
- Caracterizar la expansión y modernización de la economía nacional y su inserción en el orden capitalista mundial durante el siglo XIX.
- Comprender que el territorio del Estado-nación chileno y las dinámicas de su espacio geográfico se conforman históricamente.
- Aplicar criterios de continuidad y cambio para analizar procesos políticos, económicos, sociales y culturales en los orígenes del Chile republicano.
- Contextualizar procesos históricos chilenos en el marco de la historia americana y occidental.

- Valorar el aporte de la diversidad de tradiciones, pueblos y culturas en el desarrollo histórico de la comunidad nacional.
- Confrontar diferentes interpretaciones historiográficas y comprender que éstas ponderan de distinta forma los factores que explicarían los procesos históricos.
- Indagar sobre procesos históricos recuperando las visiones de los actores involucrados en ellos y sobre las particularidades regionales y locales de los procesos históricos del país durante el siglo XIX.

## Curso: Tercer Año Medio

- Comprender que en el siglo XX la historia de Chile se caracteriza por la búsqueda del desarrollo económico y la justicia social.
- Comprender que en la primera mitad del siglo XX la sociedad chilena experimenta una profunda crisis social que desemboca en el retorno al presidencialismo y en el creciente protagonismo del Estado en el desarrollo económico y social.
- Reconocer las transformaciones estructurales de mediados de siglo como manifestación de un proceso de democratización amplia de la sociedad chilena.
- Problematizar las dinámicas que llevaron al quiebre de la convivencia democrática en la década de 1970 y valorar la democracia y el respeto a los Derechos Humanos como forma de convivencia cívica.
- Caracterizar el impacto de los procesos históricos mundiales y latinoamericanos en Chile.
- Evaluar los efectos en la calidad de vida de las personas de los principales procesos sociales, económicos, culturales, políticos y geográficos en Chile durante el siglo XX.
- Caracterizar y comparar los diversos modelos económicos implementados en Chile durante el siglo XX y comprender su impacto en las transformaciones del espacio geográfico.
- Valorar los aportes que distintos sectores sociales han hecho al legado cultural nacional a través del tiempo.
- Comprender que los procesos de cambio histórico tienen ritmos distintos y que en el siglo XX el cambio histórico se acelera.
- Evaluar críticamente distintas interpretaciones historiográficas.
- Recuperar testimonios para profundizar en la experiencia de los sujetos que vivieron procesos históricos recientes.
- Indagar sobre procesos históricos y sobre las transformaciones en el espacio geográfico, a nivel nacional, regional y local, considerando la interrelación entre procesos económicos, demográficos y espaciales.

# EJE TEMÁTICO: DEMOCRACIA Y DESARROLLO

## Curso: Primer Año Medio

- Comprender que en el siglo XX la conciencia de la humanidad se ve impactada por el trauma de las guerras mundiales, los genocidios y los totalitarismos; y valorar los esfuerzos de la humanidad por construir, a lo largo del siglo XX, un mundo de paz, igualdad y bienestar social.

## Curso: Segundo Año Medio

- Valorar el aporte de la diversidad de tradiciones, pueblos y culturas en el desarrollo histórico de la comunidad nacional.



## Curso: Tercer Año Medio

- Reconocer las transformaciones estructurales de mediados de siglo como manifestación de un proceso de democratización amplia de la sociedad chilena.
- Problematicar las dinámicas que llevaron al quiebre de la convivencia democrática en la década de 1970 y valorar la democracia y el respeto a los Derechos Humanos como forma de convivencia cívica.
- Evaluar los efectos en la calidad de vida de las personas de los principales procesos sociales, económicos, culturales, políticos y geográficos en Chile durante el siglo XX.

## Curso: Cuarto Año Medio

- Valorar el Estado de Derecho como el marco legal que resguarda el ejercicio de los Derechos Humanos, regula el poder de los gobernantes y organiza la convivencia política y social.
- Comprender la importancia del acceso a la justicia para el resguardo de los derechos de las personas y para la convivencia ciudadana.
- Comprender la importancia de la participación para el funcionamiento del sistema político y la profundización de la democracia.
- Evaluar las principales limitaciones y amenazas que enfrenta la organización democrática en la actualidad.
- Caracterizar las principales tendencias globales que afectan al mundo laboral relacionándolas con la situación del empleo en Chile.
- Reconocer los mecanismos legales e instituciones que resguardan los derechos laborales en Chile.
- Indagar problemas de la sociedad contemporánea, considerando las escalas global, nacional, regional y local y la diversidad de visiones sobre éstos.
- Evaluar críticamente diagnósticos y propuestas de solución a los principales problemas vinculados con la democracia y el desarrollo sustentable.

A continuación se detallan los Contenidos Mínimos Obligatorios (CMO) por Eje Temático.

# CONTENIDOS MÍNIMOS OBLIGATORIOS

## EJE TEMÁTICO: ESPACIO GEOGRÁFICO

Curso: Primer Año Medio

### Los procesos de urbanización en el siglo XX

- Caracterización de la migración urbano-rural, el progresivo crecimiento de la población urbana y la expansión de las ciudades: proporción entre población urbana y rural a curso mundial, latinoamericano y nacional en los últimos cien años.
- Comparación del crecimiento urbano en países desarrollados y subdesarrollados a nivel mundial.
- Descripción de las ventajas relacionadas a la vida en las ciudades, tales como acceso a la cultura, funciones administrativas y servicios especializados; y de los problemas asociados a las grandes ciudades, tales como el aumento de los tiempos de desplazamiento, la generación de residuos sólidos y líquidos, la contaminación atmosférica, acústica e hídrica y la segregación socio-espacial.

### Geografía de la población mundial

- Comparación del volumen y distribución de la población mundial por continentes.
- Descripción de problemas actuales vinculados a la dinámica y estructura poblacional, tales como: efectos de las grandes migraciones en las sociedades de origen y destino, explosión versus transición demográfica en países en vías de desarrollo y en países desarrollados.
- Descripción de la diversidad cultural en el mundo utilizando mapas temáticos.
- Descripción del impacto del desarrollo tecnológico en la salud, la esperanza de vida al nacer y en la calidad de vida de las personas.

### El mundo globalizado con sus logros y falencias

- Caracterización de la creciente internacionalización de la economía: liberalización del comercio, internacionalización de los capitales y de la producción, interdependencia económica y estrategias de los Estados para posicionarse en la economía globalizada (tratados de libre comercio y conformación de bloques económicos).
- Descripción del contraste entre el elevado desarrollo de algunas naciones y regiones, y la pobreza y abandono de otras. Valoración del aporte de los organismos internacionales en regiones que padecen conflictos bélicos, hambrunas, epidemias.
- Caracterización de la sociedad de la información: instantaneidad, simultaneidad, abundancia y generación de información para y por los ciudadanos.
- Evaluación del impacto de las nuevas Tecnologías de la Información y la Comunicación (TICs) en las relaciones sociales, políticas y económicas.
- Identificación del impacto de la interconectividad global en la transmisión de patrones culturales a escala mundial que hacen más próximo lo lejano, y reconocimiento de la tensión entre homogeneización cultural y identidades locales y la valoración del multiculturalismo.
- Análisis de los efectos de la globalización en el desarrollo y en el respeto y valoración de los Derechos Humanos.



## Curso: Cuarto Año Medio

### Los desafíos de insertarse en un mundo globalizado

- Caracterización de las políticas económicas de Chile para su inserción en la economía global: la apuesta por desarrollar las exportaciones; la opción bilateral y la participación en bloques económicos; los tratados de libre comercio.
- Reconocimiento del impacto y de los desafíos que presentan para Chile los problemas globales: la contaminación del planeta y el calentamiento global; el abastecimiento energético.
- La amenaza de las pandemias; la pobreza y discriminación.

### Desafíos de las regiones de Chile

- Aplicación del concepto de ventajas comparativas al análisis de la especialización económica de las regiones de Chile y de su inserción en el mercado global.
- Evaluación de los principales desafíos de la región respecto de la globalización y del desarrollo sustentable.
- Reconocimiento de la importancia de la planificación territorial para el desarrollo de las regiones considerando: la jerarquía urbano-regional; los riesgos naturales; la protección del ambiente; y la calidad de vida de la población.
- Identificación de los corredores bioceánicos que favorecen la conectividad continental y dinamizan la integración territorial.

## Curso: Primer Año Medio

### Habilidades de indagación, análisis e interpretación

- Integración de información de diversas fuentes para indagar procesos y problemas sociales relacionados con los contenidos del curso, considerando las relaciones de influencia entre las dimensiones geográfica, económica, social, política y cultural.
- Lectura e interpretación de información para analizar cambios y tendencias en procesos geográficos, demográficos, económicos y sociales.

## Curso: Cuarto Año Medio

### Habilidades de indagación, análisis e interpretación

- Indagación en temas actuales de interés, integrando la escala global, nacional y local, y considerando distintas visiones sobre éstos.

## EJE TEMÁTICO: EL MUNDO EN PERSPECTIVA HISTÓRICA

### Curso: Primer Año Medio

#### La Primera Guerra Mundial y el mundo de Entreguerras

- Descripción del nuevo orden europeo de fin de siglo, la carrera imperialista y el reparto del mundo como antecedentes de la Primera Guerra Mundial.

- Caracterización de los principales rasgos de la Primera Guerra Mundial: su extensión planetaria y alta capacidad destructiva; la alteración profunda de las sociedades orientadas al esfuerzo bélico; la participación de millones de hombres en los frentes de batalla y de mujeres en las industrias; su impacto en la Revolución Rusa.
- Caracterización del nuevo orden geopolítico mundial que surge de la Gran Guerra: el rediseño del mapa de Europa; la URSS como una nueva forma de organización política, social y económica; la creciente influencia mundial de los Estados Unidos.
- Análisis del impacto económico y social, en Europa y América, de la Gran Crisis de la economía capitalista.

## La Segunda Guerra Mundial y el nuevo orden político internacional

- Caracterización de los principales rasgos de los regímenes totalitarios de Stalin, Hitler y Mussolini.
- Conceptualización del totalitarismo como fenómeno político en una sociedad de masas.
- Caracterización de los principales rasgos de la Segunda Guerra Mundial: su extensión planetaria, el uso de la tecnología para fines de destrucción masiva, los genocidios y la política de exterminio de pueblos, las cifras superlativas de víctimas civiles, la participación de millones de combatientes.
- Reconocimiento de los efectos de la derrota de las potencias del Eje en la valoración de la democracia y los Derechos Humanos, y en la creación de la Organización de las Naciones Unidas y la Declaración Universal de Derechos Humanos como marco regulador del orden internacional.

## El mundo en la segunda mitad del siglo XX

- Descripción de las principales características de la Guerra Fría: el enfrentamiento de los bloques de poder en distintas esferas y escenarios; la proliferación de las armas nucleares y el miedo de los ciudadanos.
- Caracterización de las principales transformaciones sociales en el mundo de la posguerra: prosperidad económica y Estado de Bienestar; expansión de los medios de comunicación de masas; transformación del rol social de las mujeres y de los jóvenes; emergencia de minorías que demandan por sus derechos.
- Identificación de nuevos actores en el escenario mundial en las dinámicas de la Guerra Fría: procesos de descolonización, desarrollo de movimientos revolucionarios en América Latina, periodos de distensión, las guerras en el Medio Oriente y la Crisis del petróleo.
- Descripción de los principales procesos económicos y políticos de fines de siglo: crisis del Estado de Bienestar e implementación de políticas neoliberales; terrorismo de Estado y violación de los DDHH en América Latina y en otras regiones; caída de los regímenes comunistas en la URSS y Europa del Este; fin de la Guerra Fría y hegemonía de Estados Unidos.
- Balance del siglo, considerando los esfuerzos de la un mundo de paz, igualdad y bienestar social.

## Habilidades de indagación, análisis e interpretación

- Integración de información de diversas fuentes para indagar procesos y problemas sociales relacionados con los contenidos del curso, considerando las relaciones de influencia entre las dimensiones geográfica, económica, social, política y cultural.
- Lectura e interpretación de información para analizar cambios y tendencias en procesos geográficos, demográficos, económicos y sociales.

# EJE TEMÁTICO: CHILE Y AMÉRICA EN PERSPECTIVA HISTÓRICA

## Curso: Segundo Año Medio

### Persistencia de pueblos y culturas indígenas

- Contraste entre la destrucción de las sociedades indígenas y la pervivencia de las culturas indígenas al interior de las estructuras coloniales: la condición jurídica de los indígenas en la colonia; la disminución de la población indígena; los procesos de sincretismo entre las culturas originarias y el nuevo orden colonial; las formas de organización social y de representación de los pueblos indígenas y su articulación con la legislación española.
- Caracterización de las relaciones entre los mapuches y la Corona en Chile: la resistencia mapuche; la frontera en el Biobío y sus dinámicas; la esclavitud en el siglo XVII y los parlamentos en el siglo XVIII.
- Reflexión sobre la incidencia del mestizaje en la conformación de la sociedad chilena y sobre la presencia de los pueblos indígenas en Chile contemporáneo.

### El legado colonial

- Descripción de las características fundamentales del Imperio español y caracterización de la posición de Chile en él.
- El Estado absolutista: el reformismo ilustrado y la política centralizadora y modernizante del siglo XVIII.
- Caracterización de las estructuras económicas y sociales del legado colonial: producción de trigo y consolidación del orden hacendal; el mestizaje como base del crecimiento demográfico; desarrollo de la minería y del comercio; el desarrollo urbano como factor de cambio social; la consolidación de una elite criolla, estructuras familiares y vida cotidiana.
- Evaluación de los parlamentos como una nueva forma de relación con los mapuches.
- Reconocimiento de la influencia de las relaciones culturales de las élites dentro y fuera del imperio en la difusión de ideas ilustradas y en el desarrollo de una conciencia nacional.

### La conformación del Estado-nación

- Discusión sobre los múltiples factores que precipitaron el proceso independentista en América y Chile: la crisis de la monarquía española; la maduración de las aspiraciones políticas de las élites criollas; condiciones estructurales y acciones individuales.
- Evaluación del impacto de la guerra de Independencia en Chile: la división de la sociedad criolla en realistas e independentistas; el costo económico de la guerra; el nuevo papel político de los militares; la inserción en el concierto internacional.
- Reconocimiento de las dificultades para organizar la naciente república y caracterización de la temprana estabilidad política chilena basada en el autoritarismo bajo la Constitución de 1833.
- Caracterización de la organización económica de la naciente república basada en el liberalismo.
- Análisis de la guerra de Chile contra la Confederación Perú-Boliviana como uno de los conflictos bélicos generados en el proceso de conformación de los nuevos Estados hispanoamericanos.
- Caracterización de la doctrina Monroe como la base que define las relaciones de EEUU con América Latina desde la Independencia a la actualidad.

## Las transformaciones liberales

- Caracterización del impacto en Chile del ideario liberal en una nueva generación intelectual y política: la eclosión cultural de la década de 1840 y la difusión del ideario liberal; el desarrollo educacional y la creación de la Universidad de Chile;
- El planteamiento de nuevas aspiraciones de reforma política y creación nuevas formas de sociabilidad política.
- Caracterización del proceso de transformación del orden autoritario en el marco del ideario liberal: las restricciones al poder Ejecutivo, la ampliación de las libertades públicas, la secularización de las instituciones.

## La inserción de la economía chilena en el orden capitalista

- Caracterización de los principales rasgos de la economía chilena desde la Independencia a la Guerra del Pacífico: la inserción de Chile en la economía mundial; localización, explotación y comercialización de los principales recursos naturales; nacimiento de instituciones financieras; expansión productiva y modernización tecnológica.
- Descripción de las principales consecuencias sociales de los cambios económicos: paulatina urbanización; distinción entre trabajadores rurales y urbanos; diversificación de los sectores populares.
- Reconocimiento de que la expansión de los medios de transporte y comunicación genera nuevas redes de conexión en el país y una creciente presencia del Estado en el territorio nacional.
- Evaluación del rol de los extranjeros en el desarrollo económico, social y cultural de Chile.

## La conformación del territorio chileno y sus dinámicas geográficas

- Descripción del proceso de reconocimiento geográfico del territorio nacional en el siglo XIX como política del Estado chileno.
- Caracterización y localización de los principales procesos mediante los cuales Chile delimita su territorio e incorpora nuevas zonas productivas, y se impone sobre los pueblos indígenas (en el Norte Grande, la Araucanía, la Patagonia y la Isla de Pascua).
- Descripción del nuevo espacio geográfico del Estado-nación a fines del siglo XIX: colonización del territorio, presencia del Estado, redes de transporte y comunicación.
- Caracterización del impacto del proceso de expansión territorial sobre los modos de vida de los pueblos indígenas y sus relaciones con el Estado nacional.
- Comparación entre estrategias bélicas y diplomáticas en la delimitación y ocupación del territorio nacional e identificación de proyecciones hacia el presente.

## La época del salitre y los grandes cambios de fin de siglo

- Descripción de la magnitud de la riqueza generada por el salitre y caracterización de las principales transformaciones económicas que esta generó: crecimiento de los distintos sectores productivos y del ingreso fiscal; aumento de las inversiones públicas en infraestructura y educación.
- Caracterización de las principales transformaciones sociales de fin de siglo: acentuación de tendencias plutocráticas y oligárquicas en la elite; consolidación de los sectores medios; disciplinamiento y proletarización de la mano de obra.
- Caracterización de la “cuestión social” en Chile y comparación de soluciones propuestas desde el liberalismo, el socialismo, el anarquismo y el social cristianismo. Discusión sobre la relación entre la “cuestión social” y la formación de nuevas organizaciones de trabajadores, y el ciclo de explosiones populares, huelgas y represión.
- Revisión crítica de la Guerra Civil de 1891 y evaluación de logros y debilidades del parlamentarismo.
- Evaluación de las soluciones dadas a los conflictos con los países vecinos.
- Caracterización de las celebraciones del Centenario como ocasión de balance histórico. Profundización en las tensiones sociales y culturales del período a través del desarrollo de la literatura y las artes.

## Curso: Tercer Año Medio

### Chile en el mundo de Entreguerras

- Caracterización de los principales procesos políticos de Chile tras la crisis del liberalismo parlamentario: inestabilidad y dictaduras; el régimen presidencial; el impacto del nuevo sistema de partidos en la representación política; el Frente Popular.
- Caracterización de las principales transformaciones económicas en Chile tras la Gran Crisis del capitalismo: el fin del ciclo del salitre y del crecimiento hacia afuera; la redefinición del papel del Estado en los procesos económicos y en la promoción del bienestar social.
- Evaluación del modelo de desarrollo basado en la industrialización sustitutiva de las importaciones y de la creciente participación de EEUU en la economía chilena.

### Chile a mediados de siglo

- Descripción de la sociedad chilena hacia mediados del siglo XX: crecimiento demográfico y transformaciones urbanas; creciente escolarización; progresiva incorporación de las mujeres a la vida pública; nuevos medios de comunicación social y de entretenimiento (radio y cine).
- Reconocimiento de manifestaciones de las transformaciones sociales y culturales del período en el desarrollo de la literatura y las artes.
- Caracterización de la crisis del modelo de industrialización sustitutiva de las importaciones y de sus consecuencias sociales y políticas: estancamiento con inflación; marginalidad urbana; retraso del sector agrario; crecientes presiones sociales y déficit fiscal; el surgimiento del populismo.

### Las transformaciones estructurales

- Identificación de América Latina como zona de influencia norteamericana durante la Guerra Fría. Descripción del impacto de la Revolución Cubana en el continente americano: la atracción de la vía armada en las izquierdas del continente; la política norteamericana hacia América Latina (Alianza para el Progreso y Doctrina de Seguridad Nacional).
- Caracterización de las etapas del proceso de reforma agraria en Chile y sus consecuencias políticas, económicas y sociales.
- Descripción de la masificación de la participación política popular y caracterización de la creciente demanda de cambio social.
- Evaluación de los proyectos de cambio bajo la Democracia Cristiana y la Unidad Popular.
- Recuperación de testimonios y de expresiones de la literatura y las artes para describir las transformaciones sociales y culturales en Chile durante las décadas de 1960 y 1970.

### El régimen militar

- Confrontación de visiones políticas sobre la crisis que desemboca en el quiebre democrático de 1973.
- Caracterización de los principales rasgos del golpe de Estado y de la dictadura militar en Chile: la violencia política; la supresión del Estado de Derecho; la violación sistemática de los Derechos Humanos.
- La transformación neoliberal de Chile (la transformación del rol del Estado y la nueva política económica).
- La creación de una nueva institucionalidad política bajo la Constitución de 1980; las relaciones con los países vecinos y con la comunidad internacional.
- Valoración de la lucha por la defensa de los Derechos Humanos y la recuperación de la democracia.
- Contextualización del proceso político chileno en el marco de las dictaduras y la recuperación de la democracia en el Cono Sur.

## El proceso de recuperación de la democracia

- Descripción de los procesos que ponen fin al régimen militar: el itinerario de la transición; la formación de bloques políticos; el plebiscito del año 1988; la negociación de las reformas constitucionales y la elección presidencial de 1989.
- Caracterización de las principales transformaciones políticas, sociales y económicas desde 1990 a la fecha: ampliación de las libertades públicas; reformas a la Constitución de 1980; el consenso en torno a los Derechos Humanos y la redefinición del rol de las Fuerzas Armadas.
- Consolidación de la economía de mercado; disminución de la pobreza con incremento en la brecha de distribución del ingreso; la emergencia de las demandas indígenas; inserción de Chile en un mundo globalizado.
- Evaluación de las transformaciones culturales de la sociedad chilena a comienzos del siglo XXI.

## Transformaciones del espacio geográfico durante el siglo XX

- Caracterización del impacto de distintos procesos económicos sobre el espacio geográfico: la crisis económica de 1930 y el abandono de las salitreras.
- La minería del cobre y las nuevas ciudades mineras; la política de sustitución de importaciones y los nuevos focos industriales.
- La reforma agraria y la redistribución de población y de tierras agrícolas.
- La apertura económica a los mercados internacionales y su impacto en la reconversión de las zonas rurales, en la reestructuración de los polos industriales, y en los cambios en el uso del suelo urbano.
- Caracterización del impacto de la modernización de las redes de comunicación en la conectividad del territorio.

## Curso: Segundo Año Medio

### Habilidades de indagación, análisis e interpretación

- Comparación de distintas interpretaciones historiográficas sobre los principales acontecimientos y procesos de la historia de Chile en el periodo colonial y en el siglo XIX, considerando la selección y ponderación de los factores que explicarían dichos procesos.
- Aplicación de criterios de continuidad y cambio en la comparación entre periodos históricos.
- Utilización de diversas fuentes para recuperar visiones de los actores involucrados en los procesos históricos del curso.
- Interpretación de gráficos, imágenes y mapas para analizar las dinámicas y transformaciones en la configuración del espacio geográfico.

## Curso 3: Tercer Año Medio

- Evaluación crítica de interpretaciones historiográficas divergentes sobre los principales procesos de la historia de Chile en el siglo XX, considerando la pertinencia de las fuentes utilizadas y la rigurosidad del análisis.
- Recuperación de la memoria social para indagar sobre contenidos del curso.
- Utilización de fuentes diversas para indagar sobre procesos históricos y sobre las transformaciones en el espacio geográfico, considerando la interrelación entre procesos económicos, demográficos y espaciales.

# EJE TEMÁTICO: DEMOCRACIA Y DESARROLLO

Curso: Cuarto Año Medio

## El Estado de Derecho en Chile

- Caracterización y evaluación de cómo la Constitución Política organiza el régimen democrático en Chile: establece las bases de la institucionalidad; define el carácter y la finalidad del Estado; define a los sujetos políticos; regula la nacionalidad y ciudadanía; garantiza los derechos y regula los deberes de las personas; consagra la separación de las funciones públicas: ejecutivas, legislativas, judiciales y de control (Tribunal Constitucional, Contraloría General de la República, Tribunal Electoral, y Banco Central); define la responsabilidad de los gobernantes.
- Caracterización de los mecanismos de acceso a la justicia en Chile y de los principales rasgos del sistema judicial chileno: responsabilidad penal y civil; principales características del sistema procesal penal; mecanismos legales disponibles para la defensa de los derechos ciudadanos.

## El ejercicio de la ciudadanía

- Caracterización del sistema de representación política en Chile: el ejercicio del sufragio para la elección de autoridades; el rol de los partidos políticos; el rol de los medios de comunicación para el ejercicio del derecho a la información.
- Evaluación del sistema electoral chileno para las elecciones presidenciales, parlamentarias y municipales.
- Caracterización de distintas formas de participación de la comunidad en el país, la región y en la comuna, en organizaciones no gubernamentales con fines sociales, políticos, culturales y espirituales.
- Valoración de las expresiones de pluralismo y diversidad al interior de la sociedad chilena.

## Responsabilidades ciudadanas

- Reflexión crítica de la sobre la importancia de las responsabilidades ciudadanas en el bienestar común: cumplimiento de las normas y leyes, para hacer posible la convivencia y favorecer el bienestar común; cumplimiento de obligaciones tributarias por parte de las empresas y los individuos para el financiamiento del Estado; cuidado de los espacios y de la infraestructura pública.
- Evaluación de desafíos a la democracia en Chile abordando temáticas tales como representación política, participación juvenil, pluralismo en los medios de comunicación, transparencia y probidad.
- Reflexión crítica sobre problemas y desafíos de la sociedad chilena, tales como la desigualdad y la superación de la pobreza, el reconocimiento de los derechos de las minorías, la violencia social e intrafamiliar, y el desarrollo sustentable.

## Los desafíos de insertarse en un mundo globalizado

- Valoración de los compromisos que ha asumido el Estado de Chile, en materia de Derechos Humanos y en la progresiva consolidación de un orden jurídico internacional, a través de la suscripción de tratados internacionales.
- Problematicación de las relaciones entre desarrollo económico y fortalecimiento de la democracia, y entre el derecho internacional y la soberanía nacional en el mundo contemporáneo.



## El mercado del trabajo y la legislación laboral

- Caracterización de las tendencias globales que afectan al mundo del trabajo: terciarización, flexibilización, obsolescencia veloz, requerimiento de permanente adaptación al cambio, y capacitación.
- Caracterización del mercado del trabajo en Chile: distinción entre trabajos remunerados y no remunerados, y entre trabajos dependientes e independientes; la población económicamente activa y los factores que inciden en el desempleo; distribución de la fuerza de trabajo según tipos de empresas y ramas productivas.
- Descripción de los principales rasgos del derecho laboral en Chile e identificación de mecanismos legales para la defensa de los derechos laborales.

## Habilidades de indagación, análisis e interpretación

- Evaluación crítica de los fundamentos de distintas posiciones en el diagnóstico y propuestas de solución a los problemas vinculados con la democracia y el desarrollo en la sociedad contemporánea.
- Indagación en temas actuales de interés, integrando la escala global, nacional y local, y considerando distintas visiones sobre éstos.

A continuación se detallan las Habilidades Cognitivas utilizadas en la Prueba con un ejemplo de pregunta asociado a cada habilidad.

# HABILIDADES COGNITIVAS

## COMPRENSIÓN

Entender hechos, procesos e ideas. Junto con comprender la información y aprehender su significado, implica también trasladar el conocimiento a contextos nuevos.

### Ejemplo:

Durante la década de 1930 la economía chilena sufrió un grave impacto producto de la disminución de sus exportaciones de salitre. ¿Cuál de las siguientes afirmaciones constituye una causa de esta disminución de las exportaciones?

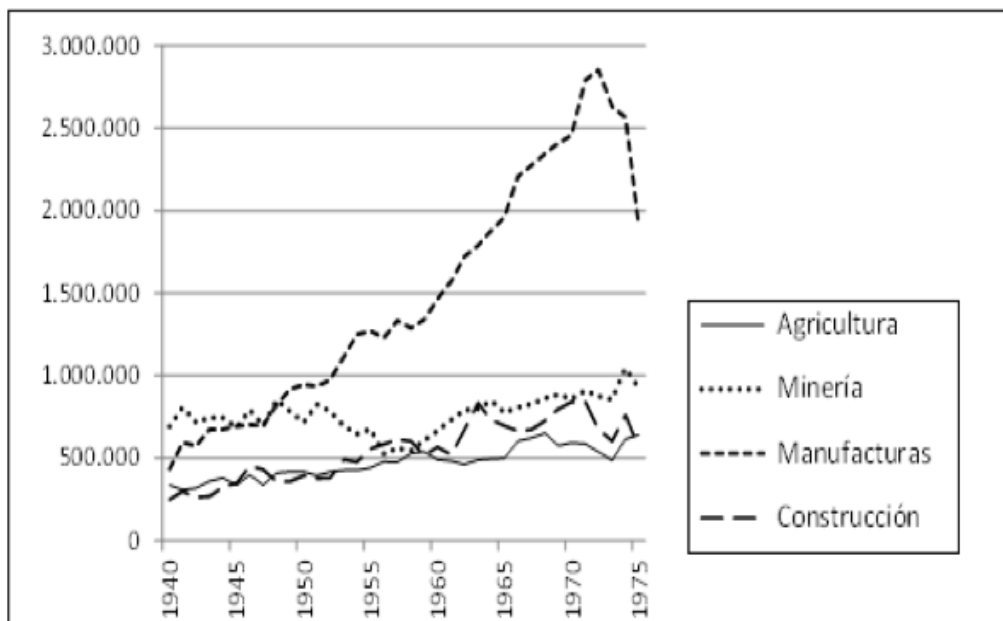
- A) La competencia de la producción industrial de la URSS en los mercados internacionales.
- B) La contracción de la demanda de bienes derivada de la Primera Guerra Mundial.
- C) El fuerte gasto exportadores en innovaciones tecnológicas en los sectores exportadores.
- D) La aplicación de políticas económicas basadas en la sustitución de importaciones.
- E) La crisis económica mundial producida por la caída del precio de las acciones en la Bolsa de Comercio de Nueva York.

## APLICACIÓN

Resolver o solucionar problemas empleando el conocimiento adquirido , hechos, técnicas y reglas de manera diferente, es decir, implica utilizar la información aprendida, conceptos, métodos y principios, a situaciones concretas.

### Ejemplo:

**CHILE: PIB POR SECTORES, 1940-1975** (Millones de pesos de 1995)



(Basado en Juan Braun y otros, Economía Chilena 1810-1995. Estadísticas Históricas)

El gráfico anterior permite apreciar la evolución de cuatro sectores de la economía chilena entre 1940 y 1975, periodo que coincide con la etapa de la historia económica de Chile en el que se aplicó el modelo de Industrialización por Sustitución de Importaciones (ISI). A partir de los datos del gráfico, ¿cuál fue una característica del desarrollo industrial durante esta etapa?

- A) Se mantuvo en constante crecimiento.
- B) Produjo un estancamiento del conjunto de la economía.
- C) Era incompatible con el desarrollo agrícola.
- D) Estuvo bajo la influencia del sector minero.
- E) Fue más dinámico que el resto de los sectores productivos.

## ANÁLISIS, SÍNTESIS Y EVALUACIÓN

Conjunto de habilidades cognitivas de nivel superior que implican examinar y fragmentar la información en diferentes partes, realizar inferencias y encontrar evidencias que apoyen generalizaciones, reunir información y relacionarla de manera diferente considerando elementos y exponer y sustentar opiniones realizando juicios sobre distinto tipo de informaciones.

### Ejemplo:

“La desigualdad de las condiciones y de la fortuna nace de la desigualdad natural de talentos, aptitudes y fuerzas; y no está en la mano del hombre corregir esa desigualdad [...] Sabiamente lo ha dispuesto así la Providencia, pues el día que se nivelasen las condiciones y fortunas de los hombres, desaparecería la sociedad, que se funda en la reciprocidad de servicios que se prestan unos a otros.” (Mariano Casanova, Pastoral del Arzobispo de Santiago, 1891).

El texto anterior alude a los problemas sociales de fines de siglo XIX que dieron origen a la llamada “Cuestión Social”. A partir del análisis de dicho texto, ¿cuál fue la posición de la Iglesia Católica chilena frente a dicha problemática?

- A) Defendió la idea de la existencia de un orden divino de la sociedad.
- B) Promovió la explotación capitalista de los trabajadores.
- C) Canalizó la ayuda social a través del Partido Demócrata.
- D) Propició el término de la sociedad de clases.
- E) Apoyó las ideas revolucionarias de las organizaciones obreras.

A continuación se presenta la Tabla de Especificaciones de la PSU del Proceso de Admisión 2019.

## TABLA DE ESPECIFICACIONES 2019

Habilidades Cognitivas				
Ejes Temáticos	Comprensión	Aplicación	Análisis, Síntesis y Evaluación	Porcentaje aprox.
Espacio Geográfico				23 %
El Mundo en perspectiva histórica				17 %
Chile y América en perspectiva histórica				45 %
Democracia y Desarrollo				15 %
<b>Porcentaje aprox (%)</b>	<b>50 %</b>	<b>20 %</b>	<b>30 %</b>	<b>100 % *</b>

\* Del total de ítems la Prueba de Historia, Geografía y Ciencias Sociales, 75 son considerados en el cálculo del puntaje y 5 corresponden a ítems de pilotaje.



**DEMRE**  
UNIVERSIDAD DE CHILE